



Toyota LC 120 Prado 2002-2009*
Toyota LC 150 Prado 2009-*
Lexus GX 460 2010-2013*

Тягово-цепное устройство (ТСУ) съемный квадрат с нержавеющей накладкой

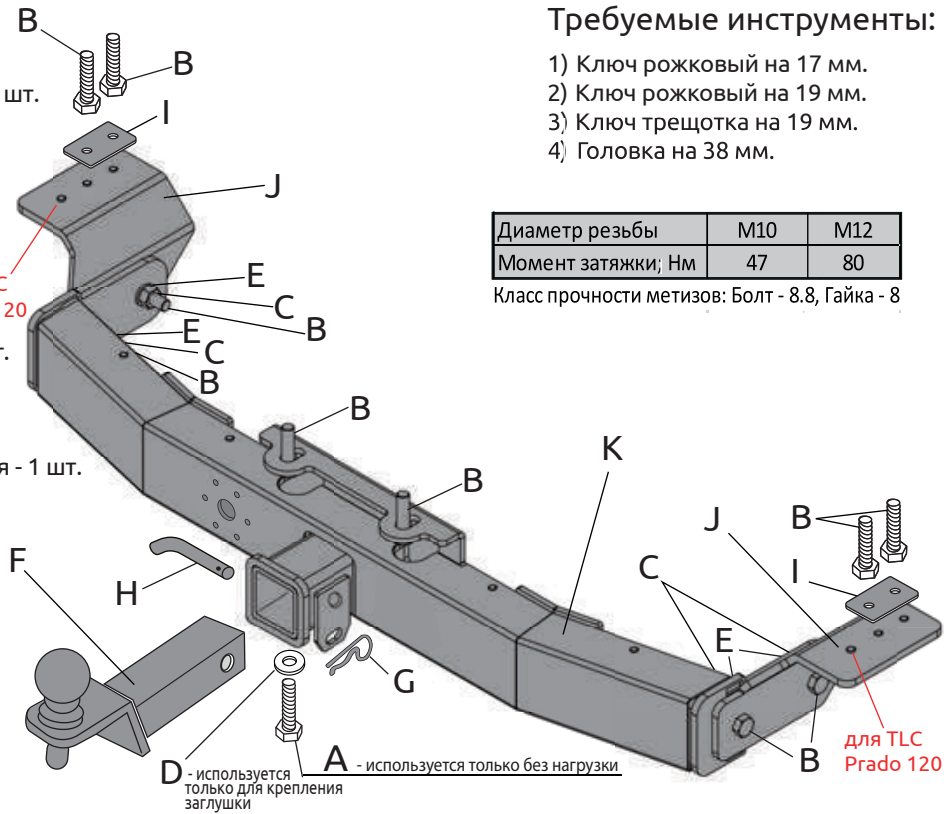
Артикул: TPR-09-991124.00 (TPR991101)

* Подходит на комплектации указанных годов выпуска.

Комплектация:

- A) Болт M10x20 - 1 шт.
B) Болт M12x1,25x45 с юбкой - 10 шт.
C) Гайка M12x1,25 нейлон - 4 шт.
D) Шайба 10 увеличенная - 1 шт.
E) Шайба 12 - 4 шт.
F) Съемный шар в сборе - 1 шт.
G) Шплинт пружинный игольчатый - 1 шт.
H) Палец гнутый гальванизированный - 1 шт.
I) Дистанционная пластина - 2 шт.
J) Кронштейн левый и правый - 2 шт.
K) Балка ТСУ - 1 шт.
L) Заглушка приёмного отверстия - 1 шт.

для TLC Prado 120



D - используется только для крепления заглушки
A - используется только без нагрузки

Требуемые инструменты:

- 1) Ключ рожковый на 17 мм.
2) Ключ рожковый на 19 мм.
3) Ключ трещотка на 19 мм.
4) Головка на 38 мм.

Table with 3 columns: Диаметр резьбы, M10, M12; Момент затяжки; Нм, 47, 80

Класс прочности метизов: Болт - 8.8, Гайка - 8

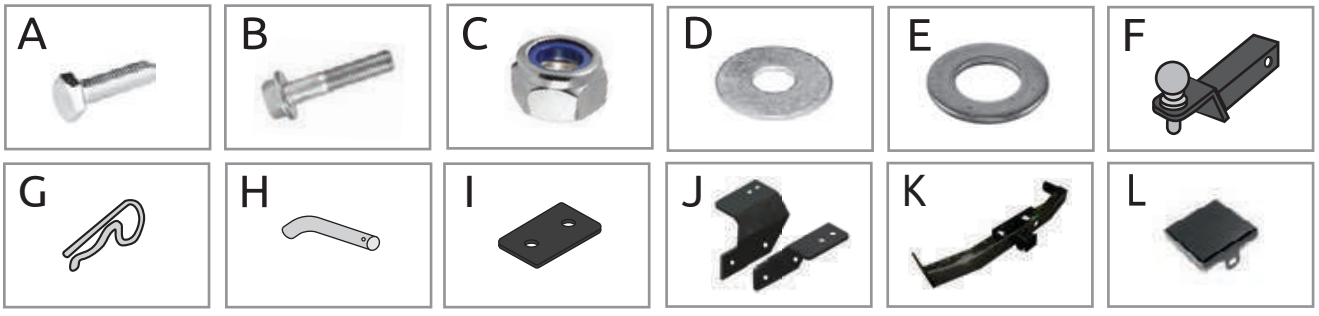


Table with 7 columns: TCU Toyota Land Cruiser 150 Prado / Lexus GX 460, Артикул, D(кН), Н(кг), Т(кг), С(кг), А(кг)

D = (g*A)/(T+A) - горизонтальная сила, действующая между тягачом и прицепом; Н - статическая вертикальная нагрузка на шар; Т - технически допустимая максимальная масса тягача; С - допустимая масса прицепа по данным автопроизводителя

Требования к установке:
- выполнять установку в специализированных организациях;
- выполнять установку изделия строго руководствуясь данной Инструкцией по установке;

При установке изделия на ТС расстояние от центра шарового наконечника до вертикальной плоскости проходящей через наиболее удаленную заднюю крайнюю точку автомобиля составляет не менее 65 мм.

Требования к безопасной эксплуатации:
- не вставлять на изделие и не буксировать авто за изделие;
- не использовать изделие в качестве опоры для домкрата;
- каждые 5 000 км контролировать момент затяжки резьбовых соединений;

Технические характеристики:
- тип шара «Е»; тип соединения: шаровый;
- диаметр сцепного шара 50 мм.; масса комплекта 18,3 кг.;

СВИДЕТЕЛЬСТВО О ПРИЕМКЕ

Дата упаковки _____ Штамп ОТК _____

СВИДЕТЕЛЬСТВО О ПРОДАЖЕ

Дата продажи _____ Штамп магазина _____

Гарантийный срок 12 месяцев с даты розничной продажи. Сохраняйте паспорт изделия в течение всего гарантийного срока.



Инструкция по установке

ШАГ 1.

Перед установкой ТСУ снимите запаску, согласно руководству по эксплуатации автомобиля.
Открутите штатные болты крепления проушин.
Освободите глушитель с резинового крепления (подушки глушителя).



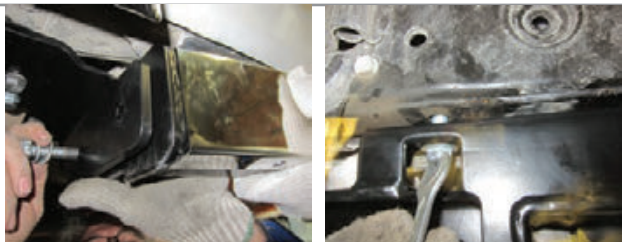
ШАГ 2.

Установите кронштейны левый и правый через дистанционные пластины, совместив отверстия в кронштейнах и пластинах с отверстиями крепления проушин, и закрепите их болтами М12х1,25х45 с юбкой из комплекта. **Не затягивайте болты до конца.**



ШАГ 3.

Установите балку ТСУ, соединив его с боковыми кронштейнами с помощью болтов М12х1,25х45 с юбкой, шайб 12 и гаек М12. **Не затягивайте соединения.**
Прикрутите балку ТСУ за центральное крепление, поместив болты М12х1,25х45 с юбкой в штатные места.
Затяните соединения всех элементов.



ШАГ 4.

Установите съёмный шар в сборе и закрепите его пальцем гнутым и шплинтом. Закрутите фиксирующий болт М10х20 снизу, **он используется для исключения технологических люфтов съёмного шара и только в ненагруженном состоянии! Перед сцепкой болт демонтировать!**



ШАГ 5.

Установка завершена.



**ДЛЯ ВАШЕГО УДОБСТВА
В КОМПЛЕКТ ТСУ
ВХОДЯТ:**

- ПЕРЧАТКИ
- СУМКА ДЛЯ
СЪЁМНОГО ШАРА В СБОРЕ
- КОЛПАЧОК ДЛЯ ШАРА



Производитель гарантирует соответствие изделия характеристикам, указанным в паспорте, в течение гарантийного срока, при соблюдении требований по установке и эксплуатации • Гарантия не распространяется на случаи, когда дефекты возникли по вине потребителя или третьих лиц, в результате нарушения правил транспортировки, хранения, монтажа, эксплуатации, а так же внесения изменений и доработок в конструкцию. Производитель не несёт ответственности за нанесение ущерба имуществу третьих лиц в результате неправильного хранения и эксплуатации изделия.

Следуйте правилам по эксплуатации и уходу за деталями из нержавеющей стали, и они прослужат вам долго и надёжно:
- не реже одного раза в месяц полируйте поверхность деталей с применением средств по уходу за нержавеющей сталью;
- при полировке избегайте интенсивной обработки отдельных участков изделия;
- не используйте металлические терки и губки с абразивом для ухода за изделиями;
- не используйте хлорсодержащие и концентрированные соледержащие средства по уходу;
- регулярно убирайте загрязнения с поверхностей изделия.
Помните, что залог длительной и бесперебойной эксплуатации - аккуратное и бережное обращение с изделием!

телефон службы технической поддержки
8 (800) 555 20 90
(звонок по России бесплатный)

www.ptuning.ru