



УАЗ Пикап 2008- / Профи 2017- (236022, 236031(стандартная), 236324)

Тягово-сцепное устройство (ТСУ) съемный квадрат с нержавеющей накладкой

Артикул: UPK-08-991124.00 (UPK-08-991104.22)

\* Подходит на комплектации с указанных г.в. по настоящее время

Комплектация:

- A) Болт M10x20 - 1 шт.
B) Болт M10 x 30 x1,25 - 4 шт.
C) Болт M12 x 35 x1,25 - 12 шт.
D) Болт M12x1,25x100 - 2 шт.
E) Шайба 10 - 10 шт.
F) Шайба 12 - 28 шт.
G) Шайба 10 гроверная - 5 шт.
H) Шайба 12 гроверная - 14 шт.
I) Гайка M12x1,25 - 14 шт.
J) Гайка M10x1,25 - 4 шт.
K) Гайка M10 - 1 шт.
L) Съёмный шар в сборе - 1 шт.
M) Палец гнутый гальванизированный - 1 шт.
N) Шплинт пружинный игольчатый - 1 шт.
O) Кронштейн розетки - 1 шт.
P) Кронштейн левый, центральный и правый - 3 шт.
Q) Балка ТСУ - 1 шт.
R) Заглушка приёмного отверстия - 1 шт.

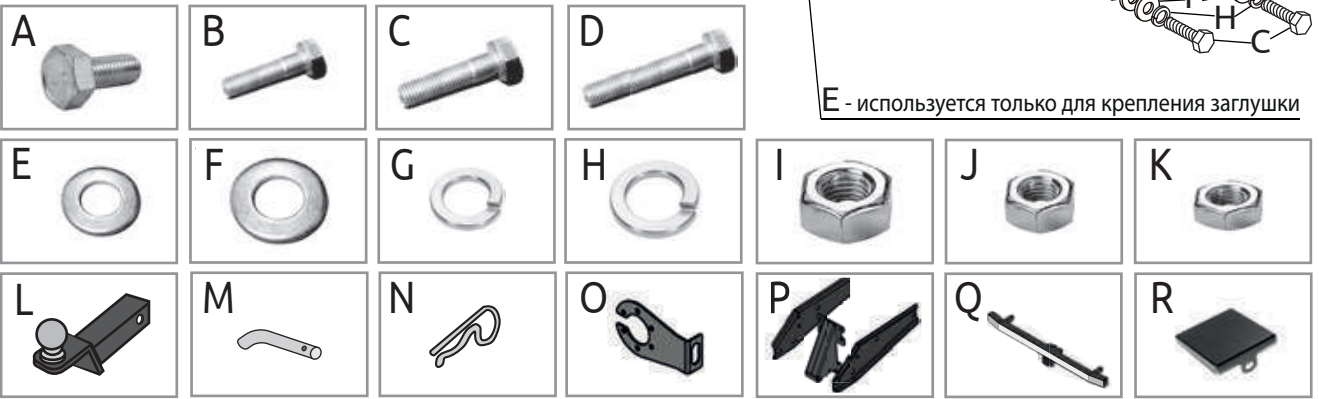
Требуемые инструменты:

- 1) Ключ трещотка на 19 мм.
2) Ключ трещотка на 17 мм.
3) Ключ рожковый на 19 мм.
4) Ключ на 38 мм.
5) Отвертка плоская.
6) Ключ на 17 мм.



Table with 3 columns: Диаметр резьбы, M10, M12; Момент затяжки, Нм, 47, 80

Класс прочности метизов: Болт - 8.8, Гайка - 8.



E - используется только для крепления заглушки

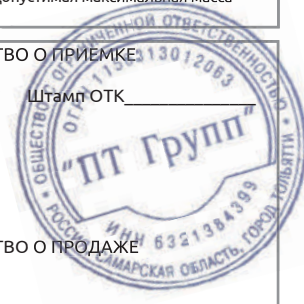
Table with 6 columns: TCU УАЗ Пикап, Артикул, D(кН), S(кг), T(кг), A(кг)

D= (g\*A)/(T+A) - горизонтальная сила, действующая между тягачом и прицепом; S - статическая вертикальная нагрузка на шар; T - технически допустимая максимальная масса тягача; A - максимальная масса прицепа по данным производителя ТСУ.

Требования к установке:
- Выполнять установку в специализированных организациях;
- Выполнять установку изделия строго руководствуясь данной инструкцией по установке;
- Запрещается устанавливать изделие на другую марку и модель автомобиля;
- Запрещается устанавливать изделие в места не предусмотренные данной инструкцией;
- Запрещается подвергать изделие самостоятельным доработкам.
Технические характеристики:
Тип шара «Е»; Тип соединения: шаровый;
Диаметр сцепного шара: 50 мм.
Габаритные размеры изделия: 1305x594x288 мм.
Масса комплекта: 19,6 кг.
Высота установки: 350/420 мм\*\*.
\*\*требование высоты не применяется в случае транспортных средств повышенной проходимости(категории G).
Максимальные углы поворота при установке изделия на ТС составляют:
- в горизонтальной плоскости +/- 60 град.
- в вертикальной плоскости +/-25 град.
- вокруг продольной оси на 10 град. в право или влево.
Пространственное положение шарового наконечника регламентировано правилами ЕЭК ООН №55.

При установке изделия на ТС расстояние от центра шарового наконечника до вертикальной плоскости проходящей через наиболее удаленную назад крайнюю точку автомобиля составляет не менее 65 мм.
Требования к безопасной эксплуатации:
- Не вставлять на изделие и не буксировать авто за изделие;
- Не использовать изделие в качестве опоры для домкрата;
- Каждые 5 000 км контролировать момент затяжки крепежа;
- На неасфальтированном покрытии заявленные производителем показатели по допустимым нагрузкам (см.паспорт) сокращаются в 2 раза, а скорость не более 30 км/ч;
- Изделие не предназначено для установки багажных платформ с креплением непосредственно на шар, использовать платформу под американский квадрат;
- Фиксирующий болт M10x20 предназначен для устранения технологических люфтов у НЕнагруженного изделия;
- При установке любого нагружающего устройства (прицеп, велокрепление и т.д.) болт необходимо демонтировать.
Эксплуатация ТСУ (фаркопа) с затянутым фиксирующим болтом ЗАПРЕЩЕНА, так как может привести к деформации изделия;
- Разрешенная скорость с прицепом должна соответствовать ПДД.

СВИДЕТЕЛЬСТВО О ПРИЕМКЕ
Дата упаковки \_\_\_\_\_ Штамп ОТК \_\_\_\_\_
СВИДЕТЕЛЬСТВО О ПРОДАЖЕ
Дата продажи \_\_\_\_\_ Штамп магазина \_\_\_\_\_
Гарантийный срок 12 месяцев с даты розничной продажи.
Сохраняйте паспорт изделия в течение всего гарантийного срока.



# Инструкция по установке

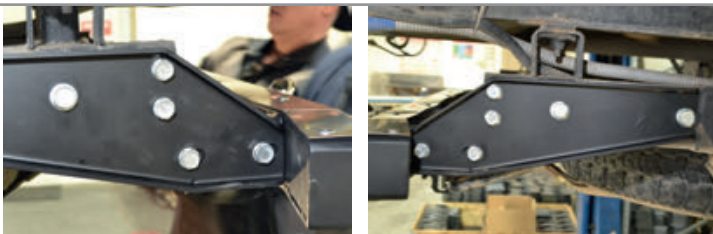
## ШАГ 1.

Установите кронштейн левый, совместив отверстия в кронштейне с отверстиями в лонжероне, и закрепите его двумя болтами M12x1,25x35, через шайбы 12, шайбы 12 гроверные и гайки M12x1,25, и болтами M10x1,25x30, через шайбы 10, шайбы 10 гроверные и гайки M10x1,25 из комплекта. Соединения не затягивать! Аналогично установите кронштейн правый.



## ШАГ 2.

Установите балку ТСУ, соединив его с боковыми кронштейнами с помощью болтов M12x1,25x35, шайб 12, шайб 12 гроверных и гаек M12x1,25, согласно схеме. Далее открутите крепление запасного колеса и откиньте запасное колесо, для удобства установки центрального кронштейна ТСУ.



## ШАГ 3.

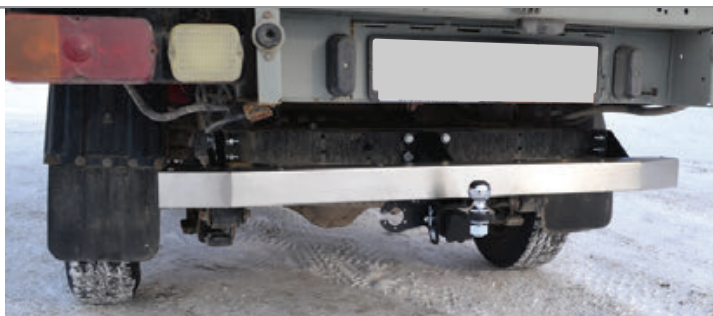
Установите центральный кронштейн между балкой автомобиля и балкой ТСУ. Закрепите болтами M12x1,25x35 и M12x1,25x100, шайбами 12 гроверными, шайбами 12 и гайками M12x1,25, как показано на схеме. Затяните соединения всех элементов, первыми затягивать болты кронштейнов, затем болты балки. Установите запасное колесо на штатное место.



## ШАГ 4.

Установите съёмный шар в сборе и закрепите его пальцем стопорным со шплинтом. Затяните шар с помощью ключа на 38мм. Затяните фиксирующий болт M10x20 снизу, **он используется для исключения технологических люфтов съёмного шара и только в ненагруженном состоянии! Перед сцепкой болт демонтировать!**

Установка завершена!



**ДЛЯ ВАШЕГО УДОБСТВА  
В КОМПЛЕКТ ТСУ  
ВХОДЯТ:**

- ПЕРЧАТКИ
- СУМКА ДЛЯ  
СЪЁМНОГО ШАРА В СБОРЕ
- КОЛПАЧОК ДЛЯ ШАРА



Производитель гарантирует соответствие изделия характеристикам, указанным в паспорте, в течение гарантийного срока, при соблюдении требований по установке и эксплуатации • Гарантия не распространяется на случаи, когда дефекты возникли по вине потребителя или третьих лиц, в результате нарушения правил транспортировки, хранения, монтажа, эксплуатации, а так же внесения изменений и доработок в конструкцию. Производитель не несёт ответственности за нанесение ущерба имуществу третьих лиц в результате неправильного хранения и эксплуатации изделия.

Следуйте правилам по эксплуатации и уходу за деталями из нержавеющей стали, и они прослужат вам долго и надёжно:  
- не реже одного раза в месяц полируйте поверхность деталей с применением средств по уходу за нержавеющей сталью;  
- при полировке избегайте интенсивной обработки отдельных участков изделия;  
- не используйте металлические терки и губки с абразивом для ухода за изделиями;  
- не используйте хлорсодержащие и концентрированные соледержащие средства по уходу;  
- регулярно убирайте загрязнения с поверхностей изделия.  
Помните, что залог длительной и беспроблемной эксплуатации - аккуратное и бережное обращение с изделием!

**телефон службы технической поддержки**  
**8 (800) 555 20 90**  
(звонок по России бесплатный)

[www.ptuning.ru](http://www.ptuning.ru)