

**PT GROUP**

# Паспорт изделия

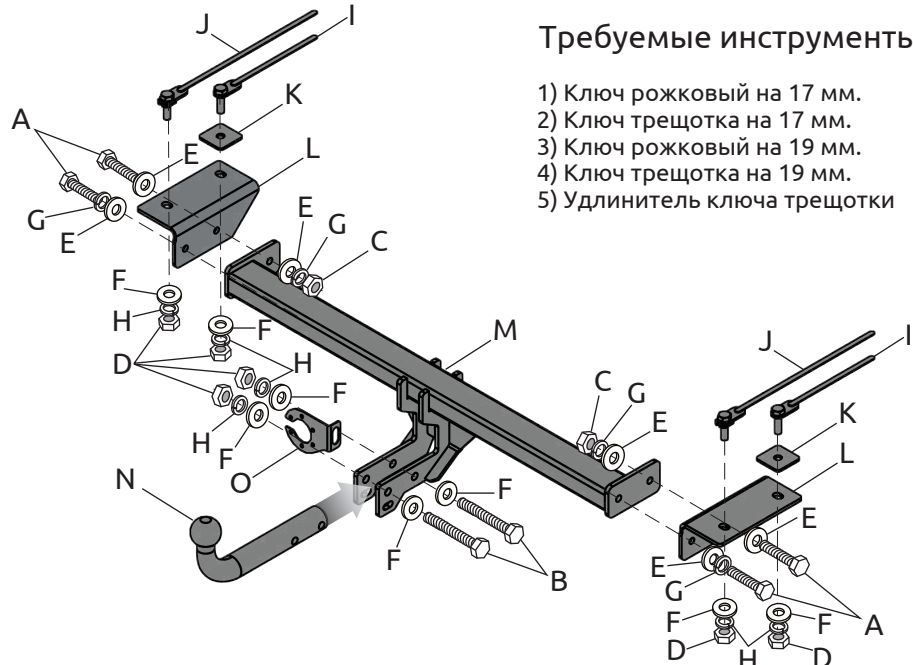
**JETOUR  
Dashing 2023-\*****Тягово-цепное устройство (ТСУ)  
ПОЛНОСТЬЮ оцинкованное, тип «А»**

\* Подходит на комплектации с 2023 г.в. по настоящее время.

Артикул: JDA-23-991528.00

**Комплектация:**

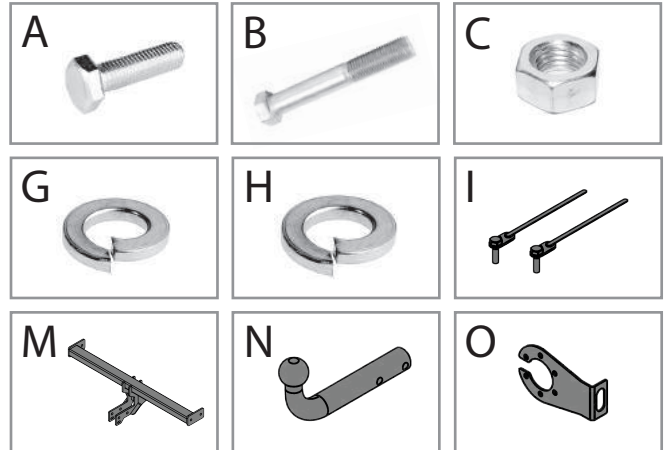
- A) Болт M10x1,25x40 - 4 шт.
- B) Болт M12x1,25x80 - 2 шт.
- C) Гайка M10x1,25 - 2 шт.
- D) Гайка M12x1,25 - 6 шт.
- E) Шайба 10 - 6 шт.
- F) Шайба 12 - 8 шт.
- G) Шайба 10 гроверная - 4 шт.
- H) Шайба 12 гроверная - 6 шт.
- I) Закладная передняя - 2 шт.
- J) Закладная задняя - 2 шт.
- K) Прокладка - 2 шт.
- L) Кронштейн боковой - 2 шт.
- M) Балка ТСУ - 1 шт.
- N) Крюк тип А - 1 шт.
- O) Кронштейн розетки - 1 шт.

**Требуемые инструменты:**

- 1) Ключ рожковый на 17 мм.
- 2) Ключ трещотка на 17 мм.
- 3) Ключ рожковый на 19 мм.
- 4) Ключ трещотка на 19 мм.
- 5) Удлинитель ключа трещотки

Диаметр резьбы	M10	M12
Момент затяжки, Нм	47	80

Класс прочности метизов: Болт - 8.8, Гайка - 8



ТСУ JETOUR Dashing	Артикул	D(кН)	H(кг)	T(кг)	A(кг)
	JDA-23-991528.00	6,5	75	2000	1000

D= (g\*T\*A)/(T+A) - горизонтальная сила, действующая между тягачом и прицепом; H - статическая вертикальная нагрузка на шар; T - технически допустимая максимальная масса тягача; A - максимальная масса прицепа по данным производителя ТСУ.

**Требования к установке:**

- выполнять установку в специализированных организациях;
- выполнять установку изделия строго руководствуясь данной Инструкцией по установке;
- запрещается устанавливать изделие на другую марку и модель автомобиля;
- запрещается устанавливать изделие в места не предусмотренные данной Инструкцией по установке;
- запрещается подвергать изделие самостоятельным доработкам.

**Технические характеристики:**

- тип шара «А»; тип соединения: шаровый;
- диаметр сцепного шара 50 мм.; масса комплекта 15,0 кг.;
- габаритные размеры изделия 1040x501,5x216,5 мм.;
- высота установки 350/420 мм. (требование высоты не применяется в случае транспортных средств повышенной проходимости (категории G);
- максимальные углы поворота при установке изделия на ТС составляют: в горизонтальной плоскости + - 60 град., в вертикальной плоскости + - 25 град.

Пространственное положение шарового наконечника регламентировано правилами ЕЭК ООН №55. При установке изделия на ТС расстояние от центра шарового наконечника до вертикальной плоскости проходящей через наиболее удаленную назад крайнюю точку автомобиля составляет не менее 65 мм.

**Требования к безопасной эксплуатации:**

- не вставать на изделие и не буксировать авто за изделие;
- не использовать изделие в качестве опоры для домкрата;
- каждые 5 000 км контролировать момент затяжки резьбовых соединений;
- на неафальтированном покрытии заявленные производителем показатели по допустимым нагрузкам сокращаются в 2 раза, а скорость не более 30 км/ч;
- изделие не предназначено для установки багажных платформ с креплением непосредственно на шар.

**СВИДЕТЕЛЬСТВО О ПРИЕМКЕ**

Дата упаковки \_\_\_\_\_

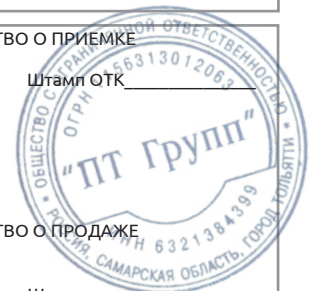
Штамп ОТК \_\_\_\_\_

**СВИДЕТЕЛЬСТВО О ПРОДАЖЕ**

Дата продажи \_\_\_\_\_

Штамп магазина \_\_\_\_\_

Гарантийный срок 24 месяца с даты розничной продажи.  
Сохраняйте паспорт изделия в течение всего гарантийного срока.



# Инструкция по установке

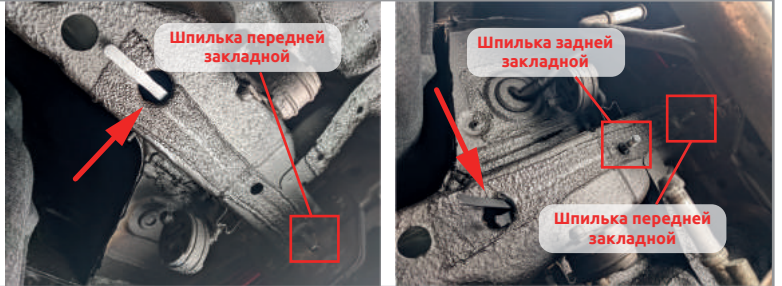
## ШАГ 1.

Снимите глушитель с креплений. Зафиксируйте положение глушителя таким образом, чтобы были доступны отверстия в лонжероне.



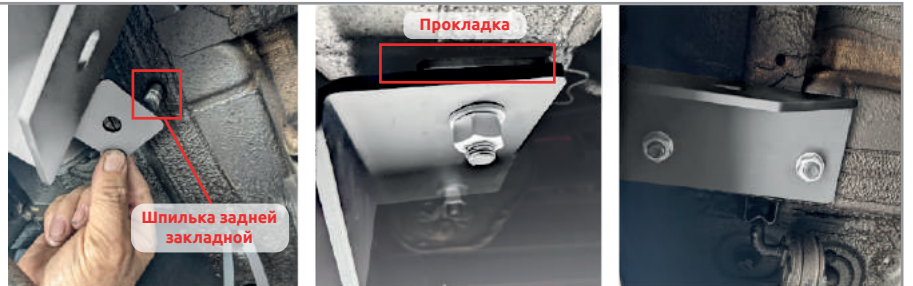
## ШАГ 2.

Будучи с левой стороны автомобиля, вставьте в отверстие в лонжероне (указано стрелкой на фотографии) заднюю закладную (самую длинную в комплекте закладных) т.о., чтобы приварная шпилька закладной прошла в самое дальнее отверстие в лонжероне. Далее в то же отверстие вставьте переднюю закладную (самую короткую закладную в комплекте) т.о., чтобы ее приварная шпилька прошла в предпоследнее отверстие в лонжероне. Прделайте те же самые действия с правой стороны автомобиля.



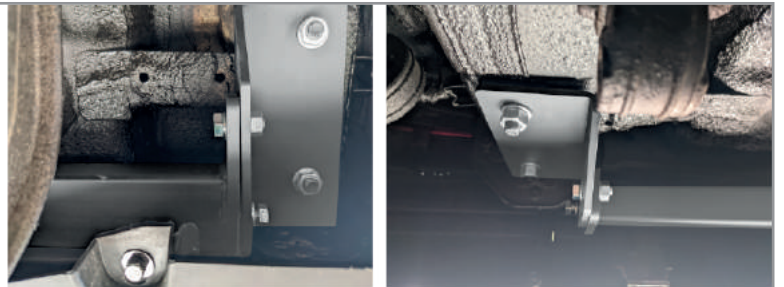
ШАГ 3. Будучи с левой стороны автомобиля, наживите на шпильку задней закладной металлическую прокладку, после чего зафиксируйте положение левого кронштейна, наживив его на шпильки закладных с помощью шайб 12, шайб 12 гроверных и гаек M12x1,25. Прделайте те же самые действия с правой стороны автомобиля.

**Соединения не затягивать!**



ШАГ 4. Установите балку ТСУ, соединив её с боковыми кронштейнами с помощью болтов M10x1,25x40, шайб 10, шайб 10 гроверных и гаек M10x1,25. Не затягивайте соединения.

**После установки балки отрегулируйте положение балки относительно бампера. Затяните все соединения.**



ШАГ 5. Зафиксируйте положение крюка и подразетника, соединив их отверстия с отверстиями на «ушах» балки и закрепив их болтами M12x1,25x80, шайбами 12, шайбами 12 гроверными и гайками M12x1,25.

**Установка завершена.**



Производитель гарантирует соответствие изделия характеристикам, указанным в паспорте, в течение гарантийного срока, при соблюдении требований по установке и эксплуатации.  
Гарантия не распространяется на случаи, когда дефекты возникли по вине потребителя или третьих лиц, в результате нарушения правил транспортировки, хранения, монтажа, эксплуатации, а так же внесения изменений и доработок в конструкцию.  
Производитель не несёт ответственности за нанесение ущерба имуществу третьих лиц в результате неправильного хранения и эксплуатации изделия.

**телефон службы технической поддержки**  
**8 (800) 555 20 90**  
(звонок по России бесплатный)

[www.ptuning.ru](http://www.ptuning.ru)